

Cefet-PR

VESTIBULAR INVERNO 2003

GABARITO / PROVA 1

REDAÇÃO

REDAÇÃO 1

Analise atentamente a charge e a carta do leitor publicada em comentário a ela. Escreva um texto de 6 a 10 linhas, posicionando-se a respeito do ingresso de jovens no mundo do tráfico. APÓS CONCLUIR O SEU TEXTO, TRANSCREVA-O PARA A FOLHA DE REDAÇÃO.

EDUCAÇÃO OU BARBÁRIE

“Admiro a perspicácia do chargista Angeli. A charge do dia 16/1 (pág. A2, reproduzida ao lado) merece uma reflexão.

Realmente, o aumento de emprego constatado nas áreas carentes é ‘do mal’.

A mão-de-obra desqualificada, a fome e a falta de opção para os jovens para vencer na vida levam ao crime.

Infelizmente, temos assistido a um coro de vozes pedindo mais policiais, mais cadeias e de mais aparato repressivo.

Gostaríamos de ver a sociedade brasileira clamando por mais empregos na área da educação, com professores bem preparados e bem remunerados, instruindo a nossa juventude para um futuro melhor.”

Sebastião de Souza Pinto, Jacareí, SP
(Folha de São Paulo, 23/01/03)



REDAÇÃO 2

Os textos a seguir são trechos de letras de músicas que, atualmente, vêm fazendo muito sucesso no Brasil. Em um texto de 6 a 10 linhas, expresse sua opinião a respeito desse tipo de composição.

APÓS CONCLUIR O SEU TEXTO, TRANSCREVA-O PARA A FOLHA DE REDAÇÃO.

(I)

*Vou mandando um beijinho
Pra filhinha e pra vovó
Só não posso esquecer
Da minha egüinha pocotó
Pocotó, pocotó, pocotó, pocotó
Minha pocotó!
Pocotó, pocotó, pocotó, pocotó
Minha egüinha pocotó.*

(Mc Serginho)

(II)

*Fala baixinho comigo, a sua dona chegou.
Vem aqui! Que agora eu tô mandando, vem
meu cachorrinho, sua dona tá chamando.
Vem aqui! Que agora eu tô mandando, vem
meu cachorrinho, sua dona tá chamando.
Thu, Thu, Thu, fhu, fhu, fhu, sit, junto.
Thu, Thu, Thu, fhu, fhu, fhu, sentado,
calado...*

(Kelly Key)

(III)

*Não vou acreditar nesse falso amor
Que só quer me iludir, me enganar, isso é caô
E pra não dizer que eu sou ruim vou deixar você me olhar
Só olhar, Só olhar, baby, Baba,
Olha o que perdeu, Baba, a criança cresceu
Bem feito pra você, ehh, agora eu sou mais eu
Isso é pra você aprender a nunca mais me esnobar
Baba, baby, baby, baba...*

(Kelly Key)

PORTUGUÊS

O TEXTO A SEGUIR SERVIRÁ DE BASE PARA AS QUESTÕES 01, 02 E 03.

O NEGRO É INVISÍVEL

ISTOÉ – O que se diz no Brasil é que não há racismo.

Cortella – Nosso racismo só vem à tona em momentos em que a negritude ameaça o espaço do indo-europeu. Nos Estados Unidos, as cotas para os negros nas Universidades serviram para obrigar a convivência entre brancos e negros. No Brasil, essa convivência existe, mas há a suposição de submissão dos negros. Nós somos apenas a quinta geração depois da abolição da escravidão. Os bisavós de muitos de nós vivenciaram a escravidão, o que significa que existe um certo costume de imaginar os negros em funções subalternas. Se é subalterno, não disputa espaço. A eficácia das cotas aparece aí.

(...)

ISTOÉ – Não é mais fácil as pessoas aceitarem que existe uma discriminação social, com a pobreza, e não racial, com a cor da pele ?

Cortella – O negro é invisível. A discriminação, social e racial, aparece quando ele perde essa invisibilidade. Gostaria de ter a convicção de que, se nós tivéssemos uma igualdade econômica, anularíamos qualquer tipo de discriminação racial. O mais desagregador não é olhar o negro como um diferente, é olhar o negro como um menor, porque diferente ele é.

(Trechos retirados da entrevista com o professor de pós-graduação da PUC-SP, Mário Sérgio Cortella, realizada pela revista Istoé em 05/03/03.)

QUESTÃO 01

Conforme a entrevista, é correto afirmar que:

- A) nos Estados Unidos, assim como no Brasil, as cotas serviriam como uma forma de obrigar a convivência entre brancos e negros, o que hoje inexistia ainda.

- B) a submissão dos negros nos faz supor que a convivência com eles seria uma ameaça.
- C) já é uma tradição que passa de geração a geração acreditar que o negro, enquanto subalterno, possa ameaçar o espaço dos brancos.
- D) percebemos o racismo mais claramente quando brancos e negros vivem segregados, sem que um ameace o espaço do outro.
- E) o grande problema não é considerar o negro como um ser humano diferente, mas olhá-lo com superioridade. **CORRETA**

QUESTÃO 02

Segundo o texto, “o negro perde a sua invisibilidade” quando:

- A) é discriminado, e passa assim a ser desconsiderado.
- B) ameaça o espaço do branco, e deixa de ser subalterno. **CORRETA**
- C) não é visto de maneira diferente por causa de sua cor.
- D) é considerado um ser menor, e também diferente.
- E) consegue a igualdade econômica, pois é diferente.

QUESTÃO 03

Assinale a alternativa que dá continuidade coerente ao trecho abaixo, segundo as idéias apresentadas no texto:

“A eficácia das cotas aparece aí.”

- A) Ou seja, tornando o negro invisível aos olhos de seus concorrentes.
- B) Justamente por isso deve-se garantir o fim do racismo no Brasil.
- C) Ou seja, na garantia de que o negro possa disputar um espaço na sociedade. **CORRETA**
- D) Em outras palavras, reconhecer um certo costume de imaginar o negro como um subalterno.
- E) Neste ponto em que negros, mesmo subalternos, e brancos disputam de igual para igual as oportunidades.

QUESTÃO 04

“Quem liga para o bolso, liga para a VASP.”

O verbo LIGAR é utilizado na propaganda por mais de uma vez, mas com diferentes sentidos. Quais são eles, respectivamente?

- A) pôr em comunicação / coligar-se
- B) vincular / formar aliança
- C) dar importância / telefonar **CORRETA**
- D) relacionar / prender
- E) tornar coerente / misturar

QUESTÃO 05

“Sabe por que Brasília está cada vez mais seca?

Porque o Brasil inteiro está de olho na nossa água.

CAESB. Eleita a melhor empresa de água e saneamento do Brasil.”

No texto, a expressão “está de olho” pode ser substituída sem prejuízo de sentido por:

- A) invejar. **CORRETA**
- B) examinar.
- C) cuidar de.
- D) gastar.
- E) confiar em.

TEXTO DE REFERÊNCIA PARA AS QUESTÕES 06 E 07.

Francis Ford Coppola tem uma teoria que, apesar de aparentemente descabida, cada vez mais encontra respaldo na realidade. Segundo ele, todo projeto de filme tem uma energia própria, que ao mesmo tempo reflete e influencia a realidade ao redor. Uma ação mágica, em outras palavras. Coppola dá como exemplos pessoais “Apocalypse Now”, um projeto sobre a loucura que o levou - e a sua equipe - ao abismo, ou os dois primeiros “O Poderoso Chefão”, sobre poder e paranóia, que coincidiram, na sua vida pessoal, com suas fases mais obcecadas por controle e mais desconfiadas de tudo e todos.

(Bravo!, março/2003, p. 67)

QUESTÃO 06

Assinale a alternativa correta, de acordo com o texto.

- A) Coppola, a despeito da fama de seus filmes, não é influenciado pelo seu próprio trabalho.
- B) A energia imprópria de todo projeto de filme sofre influência de si mesma.
- C) A teoria de Coppola tem amedrontado o cineasta e sua equipe, que passaram por situações difíceis em “Apocalypse Now”.
- D) Apesar de a teoria de Coppola ter sido relacionada a uma “ação mágica”, é a realidade que a vem validando. **CORRETA**
- E) “Poder, paranóia e loucura” não deveriam ser temas de filmes, já que eles podem influenciar pessoas.

QUESTÃO 07

Assinale a alternativa correta, de acordo com o texto.

- A) Por ser aparentemente descabida, a teoria de Coppola não pode associar “poder” com “obcecação por controle” nem “paranóia” com “desconfiança de tudo e de todos”.
- B) Em um projeto sobre a loucura que o levou, o pronome “o” retoma “Apocalypse Now”.
- C) Em “O Poderoso Chefão”, sobre poder e paranóia, o vocábulo “sobre” tem sentido da locução adverbial de lugar “em cima”.
- D) Uma ação mágica refere-se apenas às informações contidas no período subsequente ao em que está.
- E) Em apesar de aparentemente descabida, “apesar de” pode ser substituído por “embora” sem alterar o sentido do texto. **CORRETA**

QUESTÃO 08

Assinale a alternativa que ordena os períodos a seguir de forma que constituam um texto coerente e coeso:

- I) *Hanssen armazenava alguns dados em computadores de mão tipo Palm e, às vezes, fazia contatos por meio de redes de computador, mas a maior parte das informações era transmitida com uma das técnicas mais antigas que se conhece: pacotes deixados em parques ou embaixo de pontes.*
- II) *Uma amostra de como funciona hoje esse sistema de informações veio a público no início de 2001, quando Robert Hanssen, um alto funcionário do FBI, foi pego e acusado de trabalhar para os russos em troca de dinheiro.*
- III) *Durante grande parte dos seus 27 anos de serviço na agência, o espião teria entregado vários dados sigilosos, entre eles a identidade de três agentes duplos a serviço dos americanos.*
- IV) *As tecnologias de espionagem mais avançadas de hoje provavelmente estão escondidas - por sua própria natureza, elas só se tornam conhecidas quando falham ou se tornam obsoletas.*
- V) *Chamados de volta à Rússia, dois deles foram executados e o terceiro, preso.*

- A) III – V – IV – I – II
 B) IV – II – I – V – III
 C) II – I – III – V – IV
D) IV – II – III – V – I CORRETA
 E) II – V – I – IV – III

QUESTÃO 09

*“Queimada veja eu a terra,
 onde o torpe idiotismo
 chama aos entendidos néscios,
 aos néscios chama entendidos.
 Queimada veja eu a terra,
 Onde em casa, e nos corrilhos
 Os asnos me chamam d’asno,
 Parece coisa de riso.
 Eu sei de um clérigo zote
 Parente em grau conhecido
 Destes, que não sabem musa, mau grego e pior latim
 Famoso em cartas, e dados
 (...)
 Ambicioso, avarento,
 Das próprias negras amigo.”*

No fragmento poético-satírico acima, o poeta Gregório de Mattos, ao sair da Bahia colonial, escreve sobre essa sociedade e seus integrantes. Podemos afirmar que nesse fragmento o poeta:

- A) demonstra grande apreço pela sociedade baiana.
B) reforça o preconceito em relação ao elemento negro. CORRETA
 C) fortalece uma visão positiva do consórcio das raças.
 D) usa de antítese, características da linguagem barroca, para exaltar os baianos.
 E) descreve de modo imparcial o meio colonial baiano.

QUESTÃO 10

*“Por armas, frechas, arcos, pedras, bestas,
 A espada do pau ferro, e por escudo
 As redes de algodão nada molestas,
 Onde a ponta se embace ao dardo agudo:
 Por capacete, nas guerreiras testas,
 Cintos de penas com galhardo estudo;
 Mas o vulgo, no bético ameaço,
 Não tem mais que unha ou dente, ou punho ou braço.*

*Desta arte armada, a multidão confusa
 Investe o naufragante enfraquecido,
 Que ao ver-se despojar, nada recusa,
 Porque se enxugue o mádido vestido:
 Tanto mais pelo mimo, que se lhe usa,
 Quando a bárbara gente o vê rendido;
 Trouxeram-lhe a batata, o coco, o inhame;
 Mas o que crêem piedade é gula infame.*

*Cevavam desta forma os desditosos
 Das fadigas marítimas desfeitos;
 Por pingues ter os pastos horrorosos,
 Sendo nas carnes míseras refeitos:
 Feras! Mas feras não, que mais monstruosos
 São da nossa alma os bárbaros efeitos;
 E em corrupta razão mais furor cabe,
 Que tanto um bruto imaginar não sabe. (...)*

*Diogo então, que à gente miseranda,
 Por ser de nobre sangue precedia,
 Vendo que nada entende a turba infanda,
 Nem do férreo mosquete usar sabia;
 Da rota nau, que se descobre à banda,
 Pólvora e bala em cópia recolhia;*

*E como enfermo, que no passo tarda,
 Serviu-se por bastão de uma espingarda.”*
 (Santa Rita Durão – Caramuru, 1781)

O ALVO DE CARAMURU

*Eu era magro, era assim.
 Cheguei a ficar quase assim.
 Os índios esperam um pouco
 Até que eu possa engordar,
 Me dão vinho de caju,
 Janto e almoço bacalhau.
 Ontem uma pomba voava
 A vinte metros de mim,
 Pego a espingarda Flaubert,
 Joguei a pomba no chão.
 Os índios bestificados
 Se ajoelharam a meus pés.
 Disseram que vim do fogo.”*

(Murilo Mendes – História do Brasil, 1932)

Depois de comparados os poemas, assinale a alternativa correta.

- A) No segundo a superioridade cultural do europeu é destacada, enquanto que no primeiro ela é questionada. **CORRETA**
 B) No primeiro ocorre a indianização do europeu, uma inversão da europeização do índio, fenômeno comum na Literatura Brasileira e presente no segundo poema.
 C) No segundo, por tratar-se de um poema modernista, são usados elementos da narrativa, o mesmo não se dando com o primeiro.
 D) Nos dois prevalece a ideologia do colonizador, cujo portavoiz é Caramuru, o português Diogo Álvares Correia, descobridor da Bahia.
 E) No segundo desfaz-se a idealização do indígena operada pelo primeiro.

QUESTÃO 11

Leia o trecho a seguir e as afirmações sobre ele e assinale a alternativa correta:

“Naquela mulata estava o grande mistério, a síntese das impressões que ele recebeu chegando aqui: ela era a luz ardente do meio-dia; ela era o calor vermelho das sestas da fazenda; era o aroma quente dos trevos e das baunilhas, que o atordoara nas matas brasileiras; era a palmeira virginal e esquiva que se não torce a nenhuma outra planta; era o veneno e era o açúcar gostoso; era o sapoti mais doce que o mel e era a castanha de caju, que abre feridas com o seu azeite de fogo; ela era a cobra verde e traiçoeira, a lagarta viscosa, a muriçoca doida, que esvoaçava havia muito tempo em torno do corpo dele, assanhando-lhe os desejos, acordando-lhe as fibras embamecidas pela saudade da terra, picando-lhe as artérias, para lhe cuspir dentro do sangue uma centelha daquele amor setentrional, uma nota daquela música feita de gemidos de prazer, uma larva daquela nuvem de cantártidas que zumbiam em torno de Rita Baiana e espalhavam-se pelo ar numa fosforescência afrodisíaca.”

VOCABULÁRIO:

esquivo = arisco

cantártida = tipo de inseto

afrodisíaco = excitante dos apetites sexuais

- I) A descrição da mulata corresponde ao projeto do Romantismo de fixar traços peculiares da cultura e da natureza de determinadas regiões do país, por isso o uso dos termos matas, fazenda, palmeira, sapoti, castanha de caju.
 II) A preocupação do autor do Modernismo, Jorge Amado, é retratar e criticar os costumes regionais, sobretudo os baianos, através da personagem Rita,

de alcunha Baiana, mostrando o exotismo da região e a agitação sócio-política.

- III) A protagonista é descrita de acordo com as características do Naturalismo em que o homem é identificado ao animal (instinto), enfatiza-se o aspecto sensual da pessoa e o amor é tido como um fato predominantemente fisiológico.

IV) Trata-se da obra Rita Baiana de José de Alencar.

V) Trata-se da obra O Cortiço de Aluísio Azevedo.

Com base no trecho acima:

- A) somente I está correta.
B) somente I e IV estão corretas.
C) somente II está correta.
D) somente V está correta.

E) somente III e V estão corretas. **CORRETA**

QUESTÃO 12

“Sou precisamente um escritor que cultiva a idéia antiga, porém sempre moderna, de que o som e o sentido de uma palavra pertencem um ao outro. Vão juntos. A música da língua deve expressar o que a lógica da língua obriga a crer.”

(Guimarães Rosa, entrevista de 1965)

Com base nesse comentário, analise os trechos a seguir:

- I) *“E há um vero jeito de tudo se contar – uma vivença dessas? Os tiros, gritos, eco, baque boléu, urros nos tiros e coisas rebentáveis. Dava até silêncio pois porque variava, naquele compasso: que bater, papocar, lascar, estralar e trovejar – truxe – cerrando fogo. E daí maramasmar, o calado de repente, ou vindo aos tantos se esmorecendo, de devagar.”*

(Grande Sertão: Veredas)

- II) *“E de repente o sino do Rosário se tangeu – col a col, cantarol. Ah, quem batia, sabia: tantoava em repique e repinico, muito claro no bimbvalho. Mas, foi logo a forte, dez mãos pelo badalo, pegou a bedelengar a torto, dlá e dlém, parecia querer romper de vez a forma de seu caroço dele.”*

(“No Urubuquaquá, no Pinhém”)

- III) *“O fuzuê se fez um enorme. Sendo que chegavam também os outros grupos nossos, escutei os brados de São Candelário. A roda de cavaleiros tantos, no raso, sempre maior. Algum soprou o buzo do corno de boi. Tocavam para o acampamento. Mas Diadorim estava me caçando, e mais João Curiol, pelos mortos e feridos que também tínhamos, e também ali ele devia de ter perdido algum trem seu, objeto.”*

(Grande Sertão: Veredas)

Está(ão) de acordo com aquela afirmação do autor:

- A) apenas III.
B) apenas I e II. **CORRETA**
C) apenas II.
D) apenas II e III.
E) apenas I.

QUESTÃO 13

Em relação à obra *Meus Poemas Preferidos* de Manuel Bandeira, leia as afirmações a seguir:

- I) Os poemas “Preparação para a morte”, “Consoada” e “A morte absoluta” tematizam a questão da morte, assunto bastante raro em Manuel Bandeira.
II) Os poemas “Murilo Mendes”, “Resposta a Vinícius”, “Poética” e “Os Sapos” dialogam com escritores da Literatura Brasileira.
III) Os poemas “Porquinho-da-Índia”, “Balada das três mulheres do Sabonete Araxá” e “Poema do beco”

tematizam o cotidiano, assunto recorrente em Manuel Bandeira.

Com relação às afirmações acima, marque a alternativa correta.

- A) Todas estão corretas.
B) Nenhuma está correta.
C) Somente I está correta.
D) Somente II e III estão corretas. **CORRETA**
E) Somente II está correta.

QUESTÃO 14

Assinale a única alternativa correta quanto ao conteúdo dos contos do livro *“Seminário dos Ratos”*.

- A) Em “Seminário dos Ratos”, o Chefe das Relações Públicas marca um encontro secreto com o Secretário do Bem-Estar Público e Privado e tramam uma estratégia para provocar uma epidemia de ratos que assolará a região.
B) Em “A Consulta”, o médico que tratava dos loucos da clínica troca de lugar com um de seus pacientes, Maximiliano, permitindo que este o analise, revelando, apesar de louco, sua perspicácia e inteligência.
C) “Pomba enamorada ou Uma história de amor” trata do envolvimento de uma assistente de cabeleireira romântica com um homem que é o seu oposto. Ela o persegue com rezas, mandingas, simpatias, convites e cartas de amor, mas não há nada que o faça se interessar por ela. **CORRETA**
D) Em “As Formigas”, durante o tempo em que as duas amigas levam para se formar em Medicina, as formigas vão juntando e colando os ossos abandonados de um anão até montar o esqueleto completo.
E) Em “Herbarium”, um médico, com uma doença contagiosa e perigosa, busca repouso na casa de sua tia, num sítio retirado, onde é bem recebido, mas mantido sob discreta vigilância e aura de mistério.

QUESTÃO 15

“Foi o português que trouxe a mangueira da Índia, foi o português que aprendeu, com o índio, a fazer redes, mas a idéia de armar a rede embaixo da mangueira é uma idéia toda brasileira. Creio que, ao longo dos quatro séculos e meio em que tentamos formar nos trópicos uma confusa civilização, esta foi a coisa mais bem combinada que chegamos a fazer. Esta profunda reflexão sociológica nasceu em meu fino espírito no último domingo, à tardinha, ao embalo de uma rede na sombra da mangueira; e daí para a frente meu espírito não produziu mais nada; apenas se deixou embalar junto com o corpo”.

(Caçada da Paca).

A “profunda reflexão sociológica” presente em 200 crônicas escolhidas NÃO aborda:

- A) a influência portuguesa no processo da construção da civilização brasileira. **CORRETA**
B) a denúncia das relações opressoras existentes entre capital e trabalho.
C) os interesses econômicos ocultos por trás das guerras.
D) as alterações introduzidas pela urbanização do país.
E) a existência de “dois Brasis”.

INGLÊS

TEXTO 1: REFERENTE ÀS QUESTÕES 16, 17 E 18.

HOW CAN GRAPHITE AND DIAMOND BE SO DIFFERENT IF THEY ARE BOTH COMPOSED OF PURE CARBON?

By Miriam Rossi

The distinct arrangement of atoms in diamond and carbon makes all the difference to their properties. In a diamond, each carbon atom is attached to four others, forming a rigid three-dimensional network. This accounts for diamond's extraordinary strength, durability and other properties.

Diamond, the hardest material known, can scratch all other materials. It conducts more than copper does, but it is also an electric insulator. The gemstone disperses light into a rainbow of colors, giving rise to the "fire" of diamonds.

In comparison, the carbon atoms in graphite are arranged in layers. Graphite is soft and slippery and can be used as a lubricant or in pencils. The planar structure allows graphite to conduct electricity and heat as well as to absorb light so that it appears black in color.

(Adapted from Scientific American, September 2002)

QUESTÃO 16

Diamond is harder than graphite because ____.

- A) of its durability
- B) it is rigid
- C) of its atoms arrangement **CORRETA**
- D) it can scratch all other materials
- E) it has extraordinary properties

QUESTÃO 17

The word fire in 'the fire of diamonds' can be best replaced by:

- A) flame.
- B) heat.
- C) burn.
- D) brilliant.
- E) shine. **CORRETA**

QUESTÃO 18

According to the text it is correct to say that:

- I) Diamond is a bad conductor.
- II) Copper is also an electric insulator.
- III) Graphite's structure is planar
- IV) Graphite can conduct electricity and heat.

- A) F - T - F - T
- B) F - F - T - T **CORRETA**
- C) T - F - F - T
- D) T - F - T - F
- E) T - T - T - T

TEXTO 2: REFERENTE ÀS QUESTÕES DE NÚMEROS 19 A 23

LETTERS ON:

WHY EUROPE WON'T QUIT

Your article on Europeans' continuing to smoke in public despite restrictive laws hit the nail on the head. When I'm sitting in the university cafeteria, I like it when

other students come and join me, but I detest if I have to endure their cigarette smoke. Smokers nowadays don't even bother to ask if I mind it or not. They ruthlessly start puffing right in my face. If there is a lot of bothersome smoke, I am the one who has to leave the table. Maybe a little more courtesy would solve the problem. Or perhaps smokers would get the point if I spit right in their face.

Annika Wingermuehle - Passau, Germany

North America's fanatical, indeed hysterical, antipathy to smoking is the subject of regular, amused news stories here. Still, I think it's a bit rich to be lectured on the subject by a region whose carbon dioxide emissions may cause more global warming than the rest of the world together.

Charles Hopkins - London

Your report is very one-sided. Smoking is a pleasurable pastime, and I enjoy my pipe. I especially delight in smoking it in the pub with a pint. Do-gooders in our society are destroying everything. Next it will be alcohol. After all, we have to die of something, don't we?

Graham Cowley - Rotherham, England

(TIME, FEBRUARY 10, 2003)

QUESTÃO 19

The expression "hit the nail on the head" means that the article ____.

- A) was hit by a nail
- B) hit some heads with a nail
- C) was very one-sided
- D) said something that was exactly right **CORRETA**
- E) was very good

QUESTÃO 20

Annika ____.

- A) prefers to spit in peoples' faces
- B) thinks smokers are becoming more polite
- C) likes when other students sit with her **CORRETA**
- D) thinks it's her duty to leave the table
- E) doesn't mind people smoking near her

QUESTÃO 21

Charles Hopkins thinks North Americans ____.

- A) dislike smoking strongly **CORRETA**
- B) are hysterical
- C) tell amusing stories
- D) are very funny
- E) are fanatics

QUESTÃO 22

Graham Cowley ____.

- A) finds the article very short
- B) cannot find pleasure in anything
- C) thinks alcohol should be destroyed
- D) is waiting for his death
- E) likes smoking a pipe **CORRETA**

QUESTÃO 23

Who _____?

- I) *thinks there is more to smoking than only danger*
 - II) *talks about pollution*
 - III) *thinks North Americans are more responsible regarding smoking*
 - IV) *finds the article relevant*
- A) Nobody – nobody – Charles - Graham
B) Graham – Charles – nobody – Annika CORRETA
 C) Nobody – Charles - Annika - nobody
 D) Graham - nobody – Charles - nobody
 E) Annika – nobody – Graham – Charles

TEXTO 3: REFERENTE ÀS QUESTÕES DE NÚMEROS 24 E 25

BAD MEDICINE

By Gunjan Sinha

Getting drugs on the market means playing games. So says Peter Lurie of Public Citizen, an interest group founded by Ralph Nader and based in Washington, D.C. Of course, it's the agency's mission to be suspicious. But lately pharmaceutical companies are giving groups like Lurie's more to be suspicious about. Drug firms now have a great deal of control over their research, Lurie charges, and they are frequently manipulating their data or omitting unfavorable results entirely.

(Adapted from Scientific American, February 2003)

QUESTÃO 24

The article is about _____.

- A) pharmaceutical companies which play games with drugs
- B) the investigation conducted by a citizen agency of investigation
- C) suspicious drug firms in Washington, D.C.
- D) the excessive control pharmaceutical companies have over drugs research**
- E) unfavorable results and the manipulation of data

QUESTÃO 25

According to the text:

- I) *It is difficult to get drugs.*
- II) *Public Citizen is a government group.*
- III) *Drug firms often manipulate their data.*
- IV) *Unfavorable results are hardly ever omitted.*

- A) F – F – T – F CORRETA**
- B) T – F – T – F
- C) T – T – F – T
- D) T – F – F – T
- E) T – T – F – F

ESPAÑHOL

TEXTO 1:

BUSH DEFIENDE LA MARCHA DE LA GUERRA Y RESPONDE A LAS CRÍTICAS

El presidente de EEUU, George W. Bush, defiende la buena marcha de la guerra, pese a que la "feroz" resistencia iraquí ha obligado a los aliados a detener su avance hacia Bagdad y amenaza con imponerle un cambio global de estrategia. Mientras la atención se centra en la situación de las tropas en el sur, las fuerzas especiales comienzan a situarse discretamente en el oeste del país instalando pistas de aterrizaje y otras bases.

Según explicó, las tropas norteamericanas se encuentran a menos de 80 kilómetros de Bagdad y luchan contra las "más desesperadas" unidades del Ejército de Sadam Husein.

Las declaraciones de Bush, que pasa el fin de semana en la residencia presidencial de Camp David, se produjeron en medio de las crecientes dudas sobre la buena marcha del conflicto y la preocupación por la resistencia iraquí.

Medios de prensa, pero también mandos militares como el general William Wallace, jefe del V Cuerpo de Ejército de EEUU, criticaron en los últimos días que el Pentágono no tuviera en cuenta que los iraquíes podían plantear una guerra de guerrillas que ha frenado el avance.

La batalla que han planteado unidades de los "fedayin" y la Guardia Republicana en el sur del país, donde EEUU

esperaba recibir el apoyo incondicional de la población, ha obligado al Pentágono a replantear los planes. Oficialmente se trata de "una pausa operativa" para asegurar las vías de comunicación entre las tropas y las líneas de suministro entre la retaguardia y la primera línea del frente, pero diversas fuentes apuntan a un cambio global de estrategia.

De hecho, un grupo de los estrategas estadounidenses que planificaron la guerra contra Irak han acusado al secretario de Defensa, Donald Rumsfeld, de haber ignorado deliberadamente sus recomendaciones de aumentar el número de unidades en las operaciones, según publica la revista "New Yorker".

Los estrategas del Estado Mayor estaban a favor de un despliegue de cuatro divisiones adicionales en el Golfo, así como el desplazamiento destinados a equiparar a estas divisiones, pero Rumsfeld rechazó categóricamente estas propuestas.

SUMINISTROS

Como primera medida, el Ejército estadounidense ha desplazado a la División Aerotransportada 82 al sur de Nasiriya para que se encargue de asegurar las líneas de suministro de las tropas que están más al norte.

Este movimiento tratará de frenar los persistentes ataques de guerrilleros iraquíes a los convoys de suministro estadounidense, que están retrasando

considerablemente la marcha sobre Bagdad, según fuentes del Pentágono.

Además, el Pentágono prevé acelerar el despliegue de soldados del segundo regimiento de caballería blindada con base en Fort Polk, en Louisiana, según ha anunciado un alto cargo militar en Washington, el general Stanley McChrystal.

El uso de ciertos vehículos blindados ha sido restringido para ahorrar combustibles y hay también una escasez de alimentos. En una de las unidades de infantería de avanzada, por ejemplo, los soldados han tenido que reducir sus raciones a una comida al día en lugar de tres.

La resistencia de milicias iraquíes en los pueblos en el camino a Bagdad ha trastornado la distribución de suministros.

El Comando Central de operaciones en Qatar ha denegado pronunciarse al respecto. "No tenemos ninguna información sobre esto", señaló uno de sus portavoces.

(El Mundo, Madrid, 30.03.03)

LAS CUESTIONES DE 16 A 21 SE REFIEREN AL TEXTO 1:

QUESTÃO 16

Del texto se infiere que George W. Bush:

- A) Está preocupado con la resistencia iraquí ante la marcha de las tropas en el sur.
- B) Defiende el cambio global de estrategia para seguir el avance hacia Bagdad.
- C) Contestó a sus detractores reafirmando el proseguimiento de la marcha sobre Bagdad. **CORRETA**
- D) Plantea una guerra de guerrillas para frenar los propósitos de enfrentamiento de las milicias del enemigo.
- E) Exige la aceleración del despliegue militar para presionar el desplazamiento iraquí.

QUESTÃO 17

Es adecuado sustituir en el texto:

- I) "suministros" por raciones.
- II) "despliegue" por cierre.
- III) "ahorrar" por economizar.
- IV) "marcha" por curso.
- V) "desplazamiento" por dislocación.

Las afirmaciones INCORRECTAS son:

- A) I, II y IV.
- B) II, IV y V.
- C) II y IV.
- D) I y II. **CORRETA**
- E) III, IV y V.

QUESTÃO 18

En "(...) pese a que la 'feroz' resistencia iraquí(...)", lo subrayado se sustituye, sin cambiar su sentido en el texto, por:

- A) si bien. **CORRETA**
- B) conque.
- C) asimismo.
- D) ya que.
- E) a menos que.

QUESTÃO 19

En "(...) ha obligado a los aliados a detener su avance hacia Bagdad(...)", el vocablo subrayado significa:

- A) diante de.
- B) próximo a.

- C) ao redor de.
- D) dentro de.
- E) em direção a. **CORRETA**

QUESTÃO 20

"Mientras la atención se centra en la situación de las tropas(...)." Lo subrayado se sustituye por:

- A) Además.
- B) En tanto. **CORRETA**
- C) Aun.
- D) En cuanto.
- E) Adrede.

QUESTÃO 21

"(...) instalando pistas de aterrizaje y otras bases." La palabra subrayada es heterogénica, o sea, cambia de género en relación al portugués. Identifica la relación de heterogeneidad INCORRECTA:

- A) El árbol = a árvore
- B) El puente = a ponte
- C) El agua = a água **CORRETA**
- D) La sangre = o sangue
- E) El mensaje = a mensagem

TEXTO 2:

CONSEJOS DE SALUD SE ME CAE EL PELO. ¿QUÉ HAGO?

Depende del origen de tu problema. Normalmente, la caída del pelo en la mujer obedece a tres trastornos diferentes:

- I) Alopecia androgenética: Aparece por factores hereditarios, motiva por la presencia en exceso de hormonas masculinas o por la edad. Se trata con el fármaco minoxidil;
- II) Efluvio telogénico: Se denomina así a la pérdida de cabello como consecuencia de intervenciones quirúrgicas, estrés, abuso de tintas capilares, ingesta de fármacos etc. Desaparece en cuanto se elimina la causa que la produce;
- III) Tinea capitis: Es una infección por hongos. En este caso hay que aplicar un tratamiento antifúngico que suele durar entre mes y medio y tres meses.

¿TE HAS QUEDADO AFÓNICA?

Para acabar con la molesta ronquera, bebe mucho agua (a temperatura ambiente) y, cuando te vayas a la cama, átate al cuello un pañuelo previamente envuelto con algodón en rama empapado en alcohol de romero. ¡Funciona!

(Revista Cosmopolitan, Madrid, marzo de 2003)

LAS CUESTIONES DE 22 A 25 SE REFIEREN AL TEXTO 2.

QUESTÃO 22

"Desaparece en cuanto se elimina la causa que la produce." De acuerdo con el texto, lo subrayado puede ser reemplazado por:

- A) apenas. **CORRETA**

- B) entretanto.
- C) mientras.
- D) en tanto.
- E) a la vez.

QUESTÃO 23

“(...) cuando te vayas a la cama(...)” Cuando cambiamos la forma verbal subrayada por el Imperativo Afirmativo, se dirá:

- A) váyase.
- B) vete. CORRETA**
- C) vese.
- D) vate.
- E) váyate.

QUESTÃO 24

“Átate al cuello un pañuelo.” equivale a:

- A) Pase um pequeno pano no seu colo.
- B) Aplique uma compressa na sua garganta.
- C) Envolve o seu colo com uma gaze.
- D) Ate um tecido no seu pescoço.
- E) Amarre um lenço no seu pescoço. CORRETA**

QUESTÃO 25

El vocablo **“romero”** significa:

- A) tomilho.
- B) romãzeira.
- C) hortelã.
- D) alecrim. CORRETA**
- E) cânfora.

BIOLOGIA

QUESTÃO 26

Do melhoramento genético passando pela engenharia genética, processos de clonagem e transgênicos, os conhecimentos sobre os ácidos nucleicos têm gerado tecnologias de grande utilidade para a humanidade. Assinale a alternativa que contém uma proposição INCORRETA acerca do funcionamento dos ácidos nucleicos.

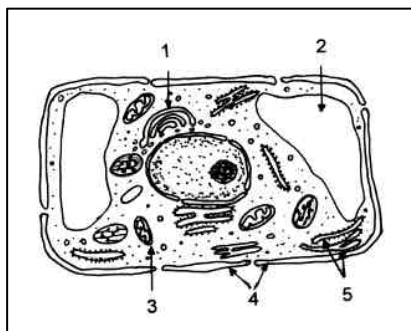
- A) Transcrição gênica é o processo de fabricação de RNA a partir de um modelo de DNA.
- B) As moléculas de DNA são capazes de se reproduzir por meio de um processo conhecido como duplicação semiconservativa.
- C) Se uma cadeia de DNA apresenta a sequência de bases: ATTGCTGCGCATT, a outra cadeia apresenta na região correspondente a sequência complementar: TAACGACGCGTAA.
- D) O RNA diferencia-se do DNA principalmente por possuir como açúcar a pentose e a base nitrogenada uracila em lugar da timina.

E) Cada aminoácido é codificado por um grupo de quatro bases chamado de códon.
CORRETA

ANULADA

QUESTÃO 27

A figura ao lado representa uma célula vegetal observada ao microscópio eletrônico. Observe as indicações e assinale a alternativa correta.

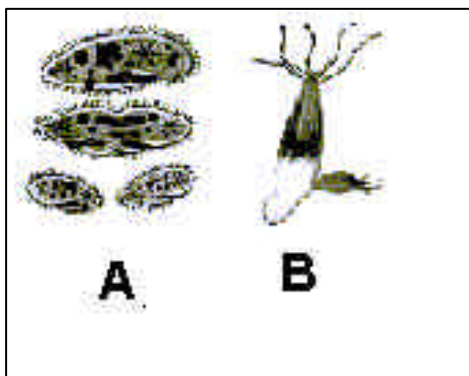


- A) (1) indica o complexo de Golgi, local onde ocorre a fotossíntese.
- B) (2) indica um vacúolo de suco celular responsável por manter o equilíbrio osmótico da célula. **CORRETA**
- C) (3) indica uma mitocôndria, estrutura responsável pela digestão celular.
- D) (4) indica a parede celulósica de natureza lipoprotéica, que seleciona a entrada de substâncias na célula.
- E) (5) indica o retículo endoplasmático, responsável pela produção de energia para a célula.

QUESTÃO 28

A reprodução tem a finalidade de manter a espécie. Na reprodução assexuada o processo reprodutivo pode ocorrer pelos exemplos abaixo.

A alternativa que apresenta o conteúdo correto sobre estes seres é:



- A) O exemplo (A) representa a reprodução por cissiparidade ou bipartição exclusiva do Reino Protozoa.

- B) A hidra é um exemplo típico de indivíduo que apresenta os dois tipos de reprodução indicados.
- C) Nos cnidários observamos a reprodução indicada pelo exemplo (B), denominada de alternância de gerações.
- D) Antes de ocorrer a reprodução no exemplo (A), existe a possibilidade de haver conjugação entre a célula-mãe e outro indivíduo da mesma espécie. **CORRETA**
- E) O exemplo (B) é típico de neotenia.

QUESTÃO 29

Na embriogênese, o primeiro e o terceiro estágio são denominados respectivamente:

- A) blástula e gástrula.
- B) gástrula e mórula.
- C) mórula e gástrula. **CORRETA**
- D) mórula e blástula.
- E) nêurula e córdula.

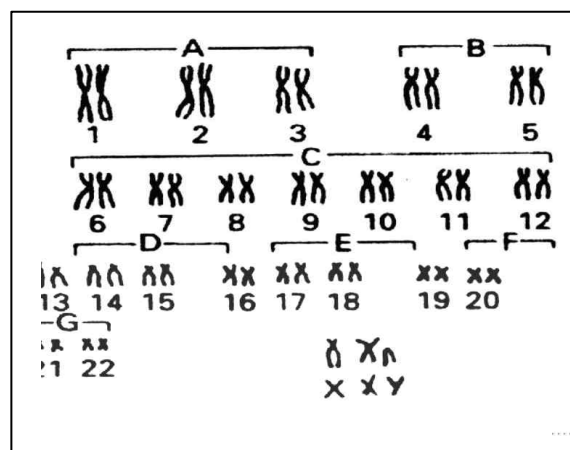
QUESTÃO 30

A reutilização do ferro da hemoglobina das hemácias velhas, fagocitadas, é possível pela ação do tecido conjuntivo:

- A) reticular. **CORRETA**
- B) fibroso.
- C) frouxo.
- D) pigmentar.
- E) denso modelado.

QUESTÃO 31

A formação dos gametas é essencial para a reprodução sexuada e para a variabilidade das espécies. Alterações na gametogênese podem causar graves modificações no funcionamento celular originando gametas anormais. Analise o cariótipo abaixo e assinale a alternativa INCORRETA:



- A) A realização da espermatogênese nos tubos seminíferos se dá por ação do hormônio hipofisário FSH.
- B) O acrossomo situado na cabeça do espermatozóide formou-se pela fusão das vesículas do complexo de Golgi.
- C) O cariótipo representado pertence a um indivíduo do sexo masculino.
- D) A meiose que originou o gameta anormal ocorreu durante a fase da espermiogênese. **CORRETA**
- E) O portador deste cariótipo apresenta síndrome de Klinefelter.

QUESTÃO 32

Na segregação independente, considere dois pares de genes que apresentam dominância. O maior número possível de fenótipos resultantes do cruzamento de dois indivíduos heterozigotos será:

- A) 9.
- B) 8.
- C) 4. CORRETA**
- D) 16.
- E) 64.

QUESTÃO 33

Um levantamento botânico da Serra do Mar, por um grupo de estudantes, descreve a flora da região do Rio Marumbi onde foram encontradas espécies de Briófitas aderidas às rochas junto com diferentes espécies de Pteridófitas como a samambaia, a avenca e a renda portuguesa. Do grupo das Fanerógamas foram observadas espécies de Gimnospermas, além de diversas Angiospermas como bromélias, orquídeas e outras como o conhecido manacá-da-serra.

A alternativa que representa corretamente características exclusivas dos grupos citados é:

	Briófitas	Pteridófitas	Gimnosperm as	Angiosperma s
A)	Esporófito permanente	Esporófito permanente	Presença de flor e semente	Presença de fruto e semente
B)	Esporófito temporário	Esporófito permanente	Ausência de fruto	Presença de flor, fruto e semente CORRETA
C)	Gametófito permanente	Gametófito permanente	Presença de fruto e semente	Ausência de flor
D)	Esporófito temporário	Gametófito temporário	Ausência de flor	Presença de flor e semente
E)	Com vasos condutores de seiva	Sem vasos condutores de seiva	Presença de flor, fruto e semente	Ausência de fruto

QUESTÃO 34

“Há muito tempo o ser humano tenta agrupar os seres vivos de acordo com a utilidade, as convenções sociais, os aspectos internos e externos (...). Plantas e animais foram classificados de acordo com o ambiente em aquícolas, terrícolas e aerícolas; animais divididos em: com sangue e sem sangue; cogumelos, em venenosos e não-venenosos; até cachorro foi classificado em generoso (companhia), rústico (guarda) e vil (quando ficava na cozinha)!”

(Cheida, L.E. Biologia Integrada. São Paulo, FTD, 2002.)

De acordo com a classificação atual dos seres vivos e suas características gerais, todas as afirmativas abaixo são corretas, EXCETO:

- A) Uma das principais diferenças entre os membros do Reino Monera e do Protista é a presença ou não da membrana nuclear nas células.
- B) O ciclo viral lisogênico permite que a informação genética do vírus seja transmitida para as células-filhas, que a qualquer momento podem produzir novos vírus.
- C) Produção de penicilina, fermentação de bebidas alcoólicas e aromatização de queijos são algumas das possíveis utilizações industriais dos fungos.
- D) O pinheiro-do-paraná (*Araucaria angustifolia*) apresenta um ciclo reprodutivo haplodiplobionte e o pinhão é uma semente nua.

- E) A reprodução assexuada não ocorre entre os animais; algumas espécies podem ser autótrofas e fazer respiração anaeróbica. **CORRETA**

QUESTÃO 35

Considere os seguintes grupos vegetais: algas, briófitas, pteridófitas, gimnospermas e angiospermas. São consideradas plantas vasculares, com tecidos especializados para a condução da seiva, os representantes dos grupos:

- A) algas e pteridófitas.
- B) gimnospermas, angiospermas e algas.
- C) briófitas e gimnospermas.
- D) pteridófitas, gimnospermas e angiospermas. CORRETA**
- E) pteridófitas e angiospermas.

QUESTÃO 36

“Chegará um dia em que os homens conhecerão a alma dos animais e nesse dia um crime contra um animal será um crime contra a humanidade.”

Leonardo Da Vinci, escultor e engenheiro italiano.

A respeito da fisiologia comparativa entre os animais é correto afirmar que:

- I) Para evitar a dessecação, os ovos de anfíbios são postos na água, onde se inicia o desenvolvimento do novo indivíduo.
- II) Ovos com casca e anexos embrionários foram essenciais para o sucesso da ocupação terrestre dos animais.
- III) Células-flama e células em forma de H são consideradas marcos evolutivos no processo de excreção dentro do Reino Animal.
- IV) Ossos pneumáticos, esterno em forma de quilha e sacos aéreos são adaptações importantes que permitem o voo das aves.
- V) O sistema nervoso centralizado, como o do ser humano, permite maior diversidade de sensações e de reações a estímulos externos.

- A) Todas estão corretas. CORRETA**
- B) Somente I, II e IV estão corretas.
- C) Somente II, III e IV estão corretas.
- D) Todas estão incorretas.
- E) Somente I, II, IV e V estão corretas.

QUESTÃO 37

Em um jovem, após um acidente de automóvel, foi diagnosticada uma lesão no cerebelo.

Dentre as atividades abaixo, qual delas ele não conseguirá desempenhar?

- A) Reagir ao contato com uma superfície quente.
- B) Recordar-se do nome dos seus pais.
- C) Realizar raciocínio matemático.
- D) Tossir.
- E) Nadar. CORRETA**

QUESTÃO 38

A partir de 1990, Curitiba tem enfrentado a invasão domiciliar da aranha marrom – *Ixodes*, obrigando os curitibanos a adquirir o hábito de vistoriar as roupas antes do uso e evitar o acúmulo de entulhos nos quintais e residências. As alternativas abaixo apresentam outros artrópodes que podem trazer problemas à saúde das pessoas. Assinale a alternativa cuja afirmação é INCORRETA.

- A) O percevejo barbeiro (*Triatoma infestans*) é transmissor da doença de Chagas.
- B) O mosquito palha (flebotomo) é agente transmissor da úlcera de Bauru.

C) A cólera tem como vetor o mosquito prego (*Anopheles*). **CORRETA**

D) A dengue e a febre amarela são transmitidas pelo mosquito *Aedes*.

E) O mosquito *Culex* transmite larvas da filariose (elefantíase).

QUESTÃO 39

“Em algum momento a humanidade pôde se dar ao luxo de extrair, produzir e consumir sem se preocupar com a concorrência e o desperdício. Os recursos naturais pareciam inesgotáveis. Este processo, porém, mudou irreversivelmente, transformando o progresso quase forçado em evolução quase caótica. A natureza, que assimilava sem traumas as necessidades de um desenvolvimento controlado, hoje se mostra totalmente vulnerável às mega agressões de uma população que, neste impreciso período, dobrou, triplicou e logo vai quadruplicar”.

(Texto adaptado do livro *Qualidade e Meio Ambiente*)

A questão INCORRETA sobre esta conscientização é representada em:

A) O homem conscientizou-se, finalmente, de que, sendo parte da natureza, lhe cabe conservá-la, para que lhe possa servir e garantir sua sobrevivência através do desenvolvimento sustentável.

B) O catalisador utilizado nos automóveis é um exemplo da ação do homem no combate a questões como o buraco na camada de ozônio. **CORRETA**

C) A rotação de cultura facilita o combate ao desgaste do solo e contraria a utilização de produtos químicos no preparo do solo.

D) A proibição do uso de cloro-fluor-carbono em aerossóis, compressores e tubulações de geladeiras, agiu como um

processo de recuperação da camada que evita a alta incidência de raios solares no planeta.

E) O controle biológico das pragas evita a contaminação do lençol freático, do solo, do ar e até diretamente dos seres vivos pelos organoclorados encontrados em muitos pesticidas.

QUESTÃO 40

Considere as seguintes afirmações sobre a origem da vida:

I) A atmosfera primitiva era muito parecida com a atual, apresentando pequenas variações nas composições de oxigênio e de nitrogênio.

II) Os coacervados, simples agregados de proteínas e outras moléculas orgânicas, atingiram após inúmeras "tentativas químicas" um grau de complexidade e organização de um ser vivo muito simples.

III) A hipótese heterotrófica postula que os primeiros organismos heterótrofos fermentadores originaram os organismos autótrofos.

IV) A experiência de Pasteur, "pescoço de cisne", demonstrou que a vida pode surgir espontaneamente e continuamente da matéria orgânica não-viva.

Estão corretas:

A) somente II e III. **CORRETA**

B) somente I, II e III.

C) somente I e IV.

D) somente II, III e IV.

E) todas as afirmações.